




**Dokovací stanice Dell se stojanem na
monitor DS1000
Příručka uživatele**



Poznámky, upozornění a varování

-  **POZNÁMKA:** POZNÁMKA označuje důležité informace, které umožňují lepší využití počítače.
-  **VÝSTRAHA: UPOZORNĚNÍ** poukazuje na možnost poškození hardwaru nebo ztráty dat a poskytuje návod, jak se danému problému vyhnout.
-  **VAROVÁNÍ:** VAROVÁNÍ upozorňuje na potenciální nebezpečí poškození majetku, úrazu nebo smrti.

Copyright © 2016 Dell Inc. Všechna práva vyhrazena. Tento produkt je chráněn autorskými právy a právy na duševní vlastnictví Spojených států amerických a mezinárodními právy. Dell™ a logo Dell jsou ochranné známky společnosti Dell Inc. ve Spojených státech amerických a/nebo v jiných jurisdikcích. Všechny ostatní značky a názvy uvedené v tomto dokumentu mohou být ochranné známky příslušných společností.

2016 - 03

Rev. A00

Obsah

1 Úvod.....	4
Důležité informace.....	4
2 Než začnete.....	5
Obsah balení.....	5
Popis komponent a funkcí.....	6
3 Nastavení dokovacího stojanu.....	9
Instalace soustavy redukce stojanu.....	9
4 Konfigurace nástroje Intel HD Graphics.....	16
5 Technické specifikace.....	19
Rozlišení displeje.....	21
6 Řešení potíží s dokovací stanicí Dell se stojanem na monitor DS1000.....	22
Projevy problémů a jejich řešení.....	22
7 Kontaktování společnosti Dell.....	25

Úvod

Dokovací stanice Dell se stojanem na monitor DS1000 představuje zařízení, které umožňuje propojit všechna vaše elektronická zařízení s počítačem prostřednictvím kabelu USB Type-C. Připojením počítače k dokovací stanici můžete využívat periferní zařízení (myš, klávesnici, stereo reproduktory, externí pevný disk nebo velké displeje) bez nutnosti jejich individuálního připojení přímo do počítače.

Důležité informace

Než začnete dokovací stanici používat, aktualizujte systém BIOS ve svém počítači a ovladače pro dokovací stanici Dell se stojanem na monitor DS1000 na adrese **Dell.com/support**. Starší verze systému BIOS a ovladače mohou způsobit, že váš počítač dokovací stanici nerozpozná, nebo že nebude fungovat optimálně.

Než začnete

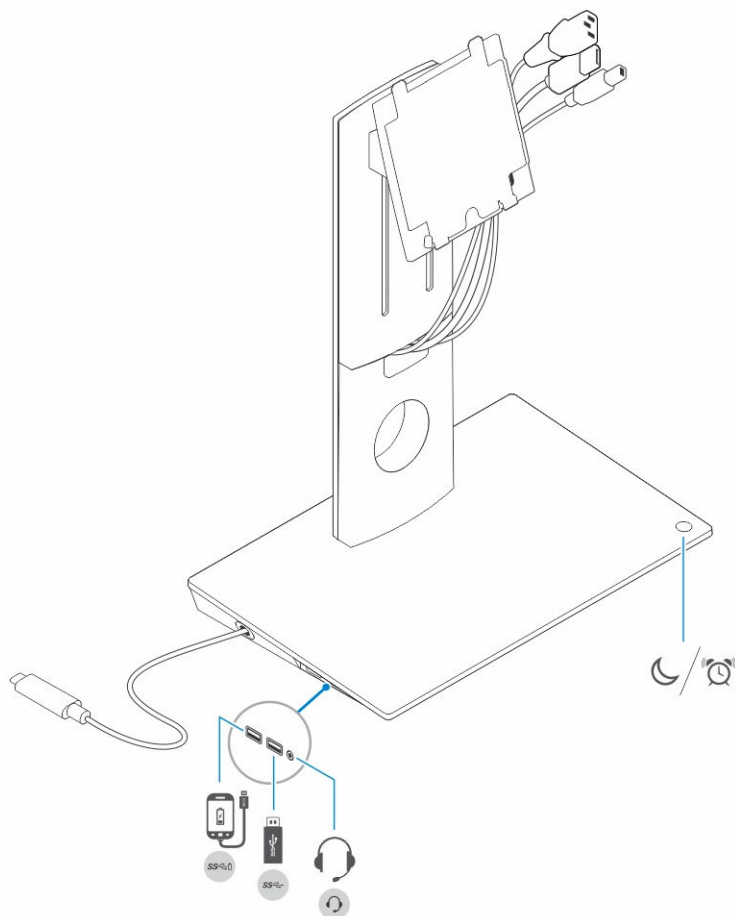
Obsah balení

Součástí dodávky dokovacího stojanu jsou následující komponenty. Zkontrolujte, zda jste obdrželi všechny, a pokud nějaký chybí, kontaktujte společnost Dell (kontaktní údaje naleznete na faktuře.)

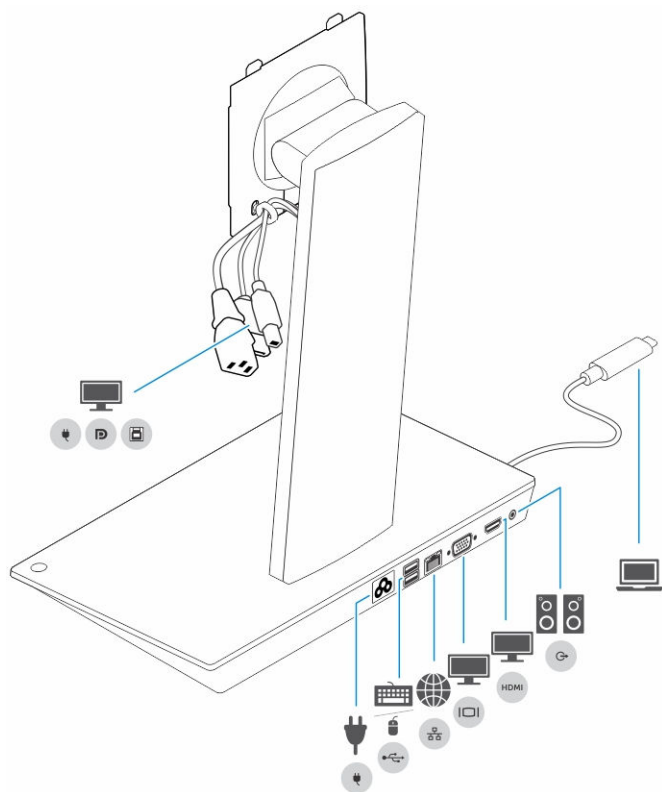
Dodané komponenty:

- Redukce stojanu
- Přední kryt redukce
- Dokovací základna s kabelem USB Type-C
- Napájecí kabel
- Sada s adaptérem panelu VESA
- Bezpečnostní, ekologické a právní informace
- Stručný průvodce nastavením
- Technické údaje s důležitými informacemi

Popis komponent a funkcí



Obrázek 1. Popis komponent a funkcí – boční panel



Obrázek 2. Popis komponent a funkcí – zadní panel

Ikona

Vstupně/výstupní porty a tlačítko



Port USB 3.0



Port USB 3.0 s technologií PowerShare



Audiokonektor náhlavní soupravy



Tlačítko pro uspání/probuzení



Konektor napájení



Port USB 2.0 pro připojení klávesnice a myši

Ikona



Vstupně/výstupní porty a tlačítko

Síťový konektor (RJ-45)

Port VGA

Port HDMI

konektor linkového výstupu

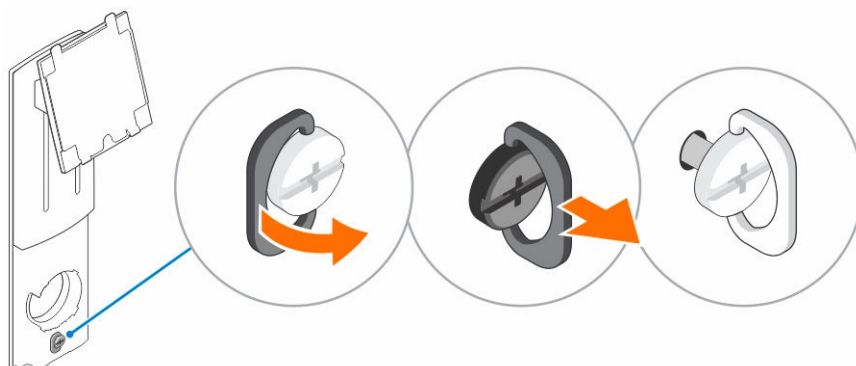
Konektor USB type-C pro připojení k počítači

Kabel Combo do monitoru je tvořen napájecím kabelem, kabelem USB 2.0 a kabelem pro displej.

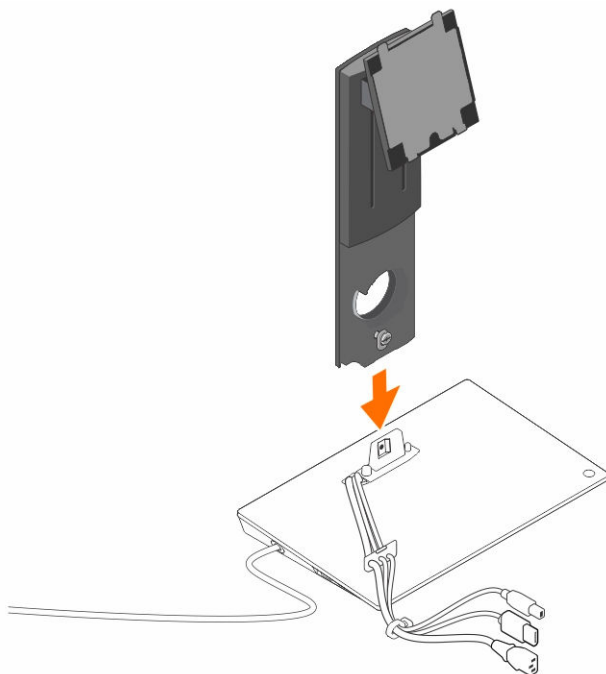
Nastavení dokovacího stojanu

Instalace soustavy redukce stojanu

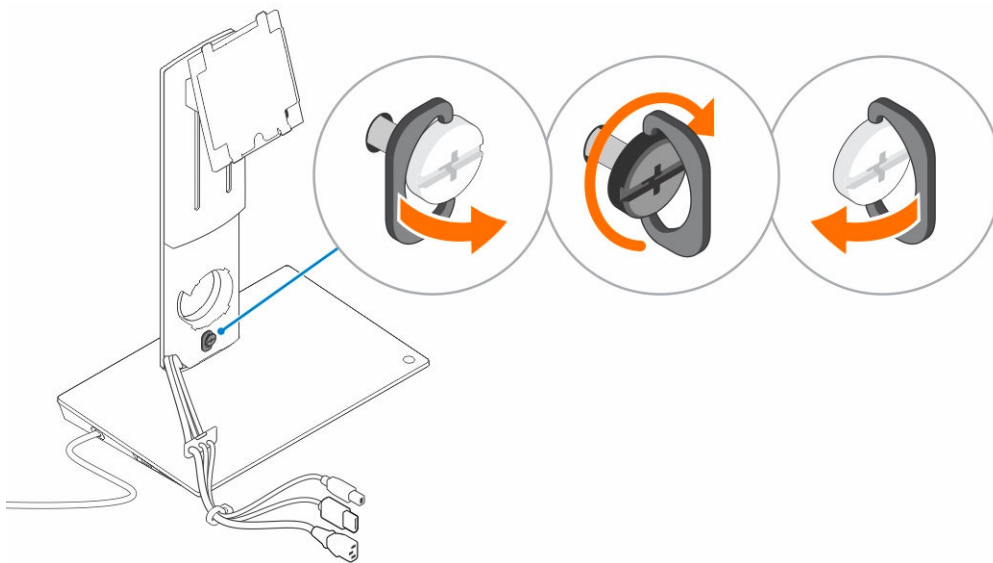
1. Vyklepnete a vytáhnete rukojeť šroubu a šroub uvolníte.



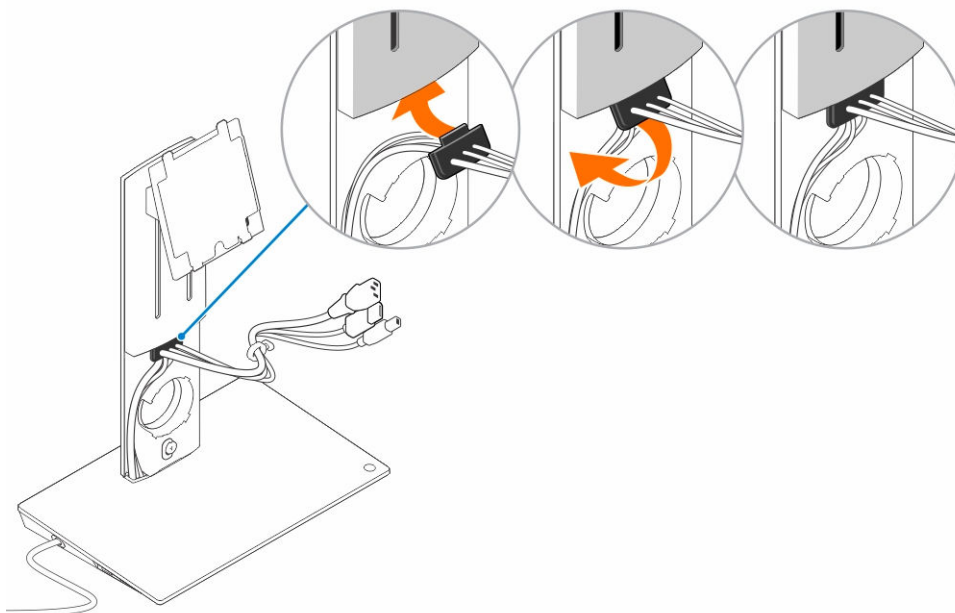
2. Soustavu redukce stojanu vložte do správné pozice v dokovacím stojanu.



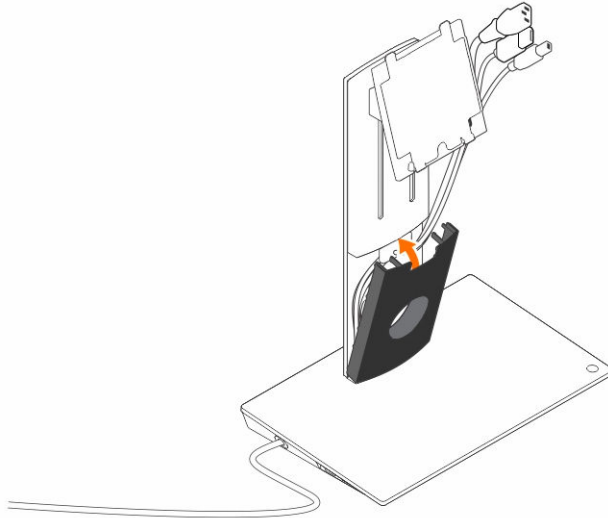
3. Vyklopte rukojeť šroubu a jejím otočením uzamkněte šroub ve správné poloze.



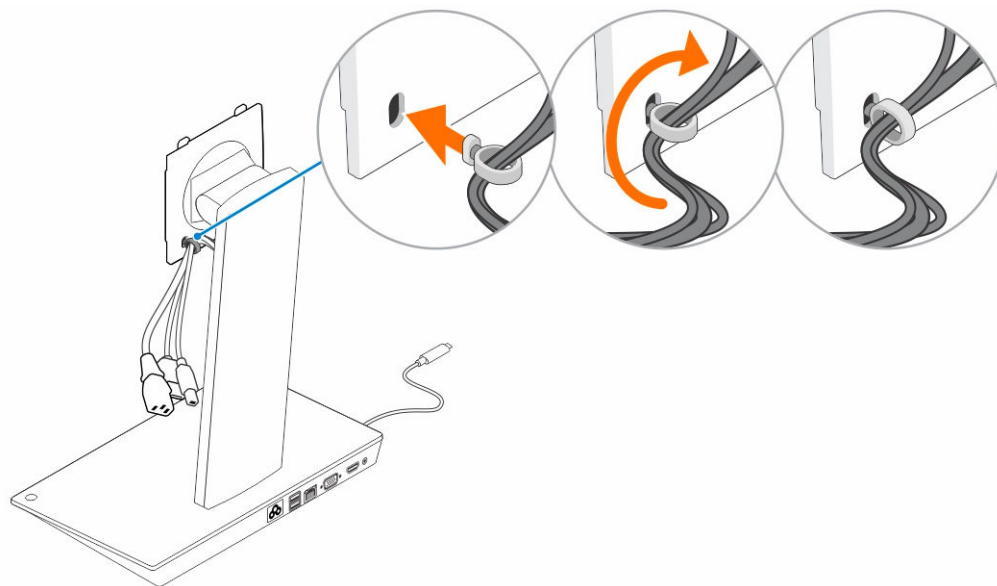
4. Kably ved'te skrze prohlubeň pro kably a vložte držák kabelu do soustavy redukce stojanu.



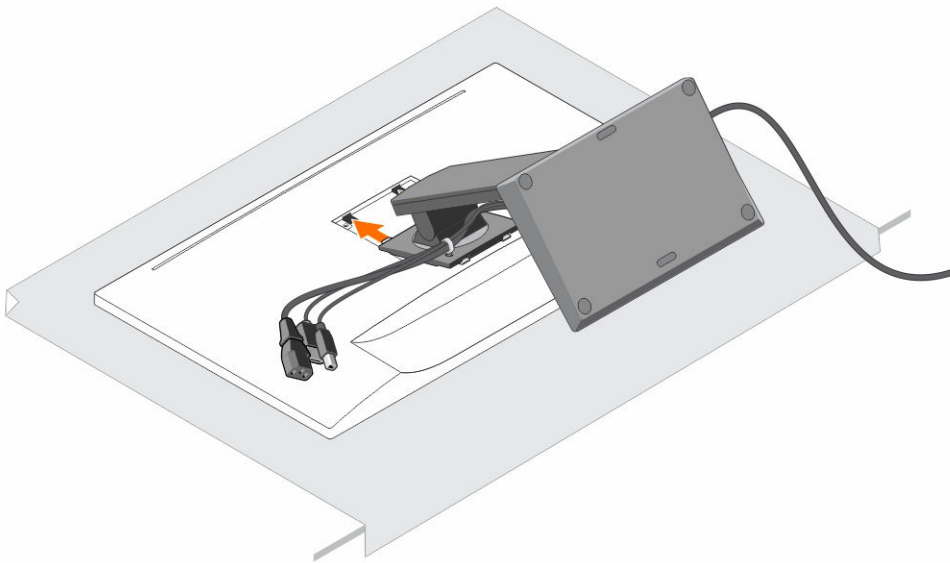
5. Zarovnejte výstupky na krytu redukce stojanu s pozicemi na soustavě redukce stojanu a výstupky vložte do pozic.



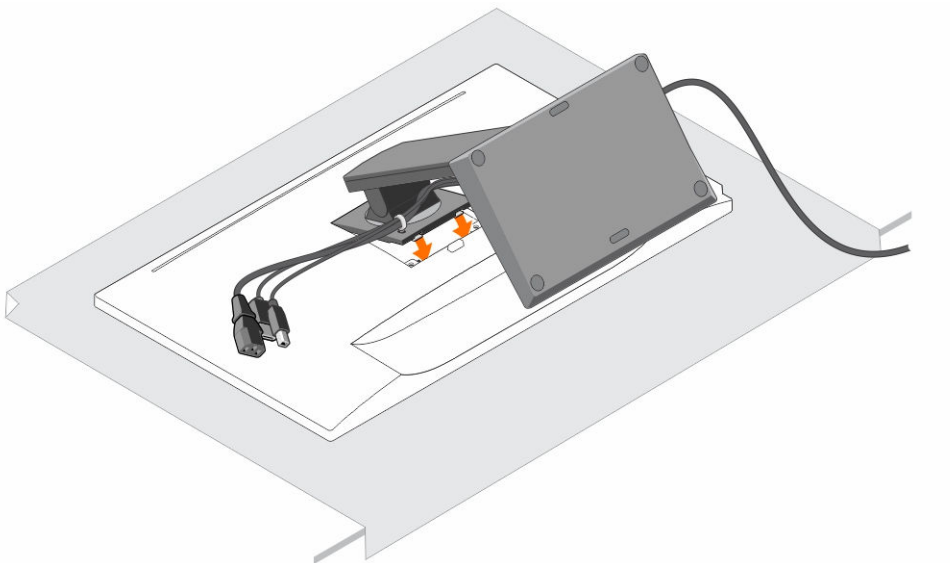
6. Vložte sponu s kabelem do pozice na zadní straně krytu VESA a otočením uzamkněte sponu kabelu na svém místě.



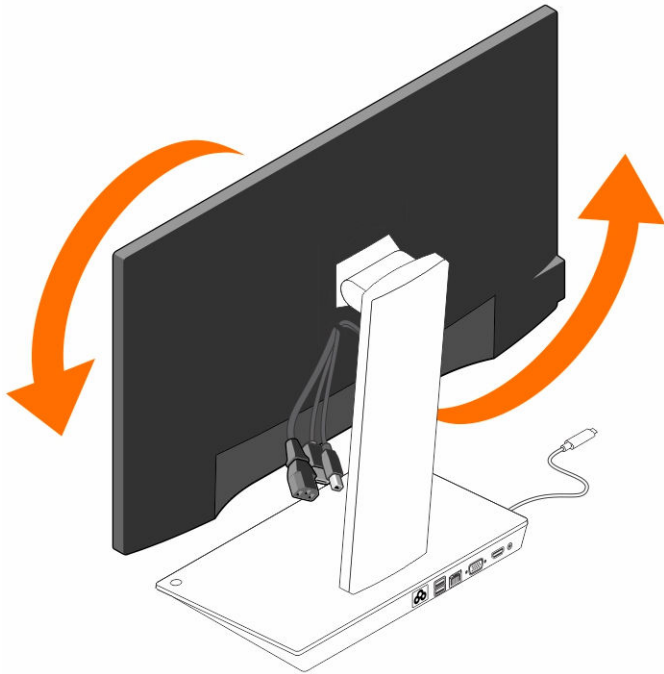
7. Monitor umístěte displejem dolů a výstupky na panelu VESA zasuňte do pozic na monitoru.



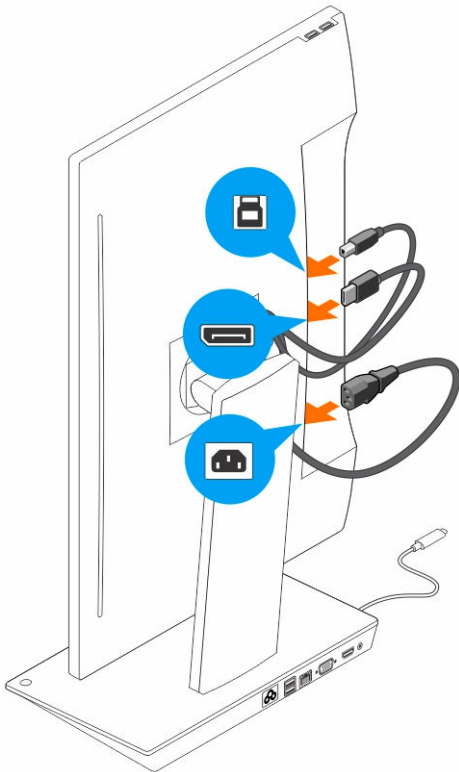
8. Výstupky na panelu VESA zasuňte do pozic na monitoru.



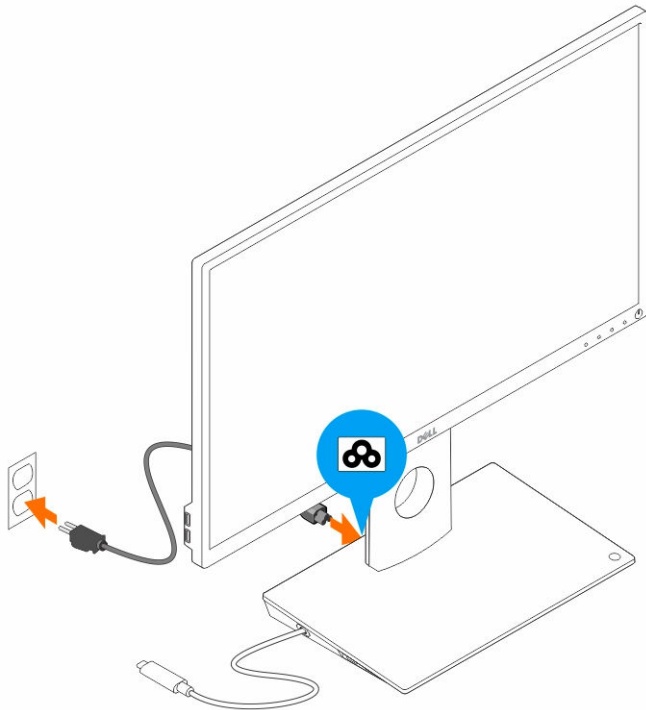
9. Monitor otočte do svislé polohy, ve které můžete připojit kabely.



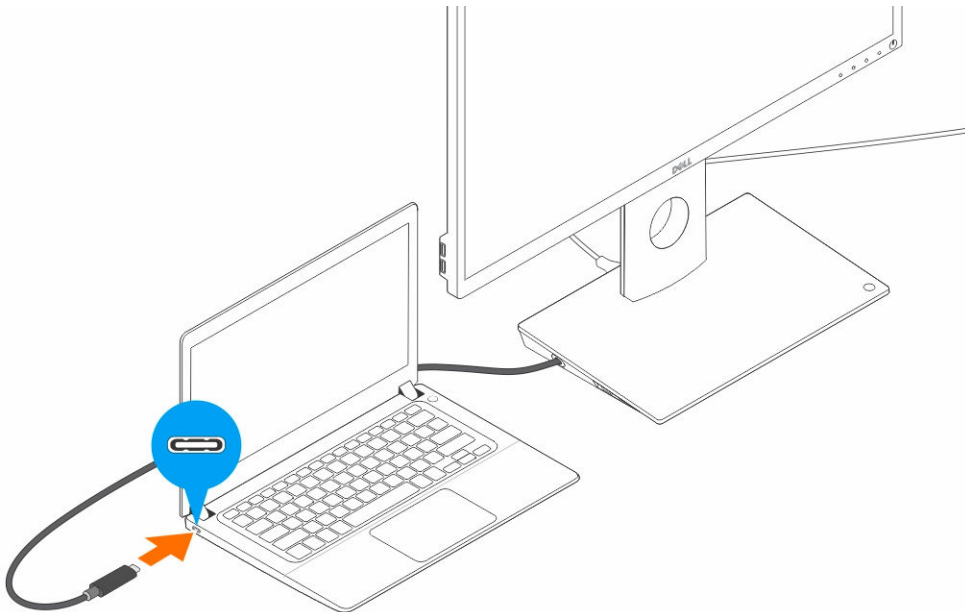
10. Připojte kabely k monitoru.



11. Připojte napájecí kabel k dokovacímu stojanu a zapněte napájení.



12. Připojte konektor USB Type-C k počítači.



13. Zapněte monitor.



Konfigurace nástroje Intel HD Graphics

Dva displeje připojte takto:

1. Na panelu úloh klikněte na seznam ikon.



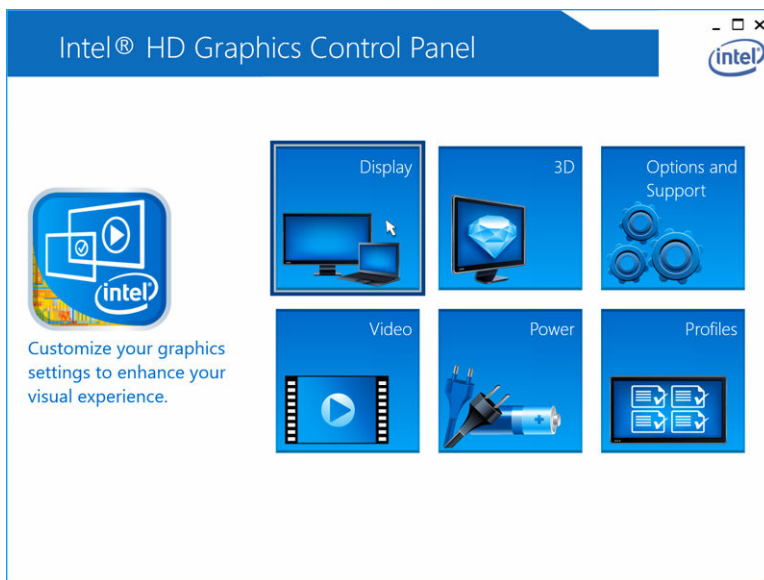
2. Klikněte na hlavním panelu na nástroj **Intel HD Graphics** (viz obrázek zde).



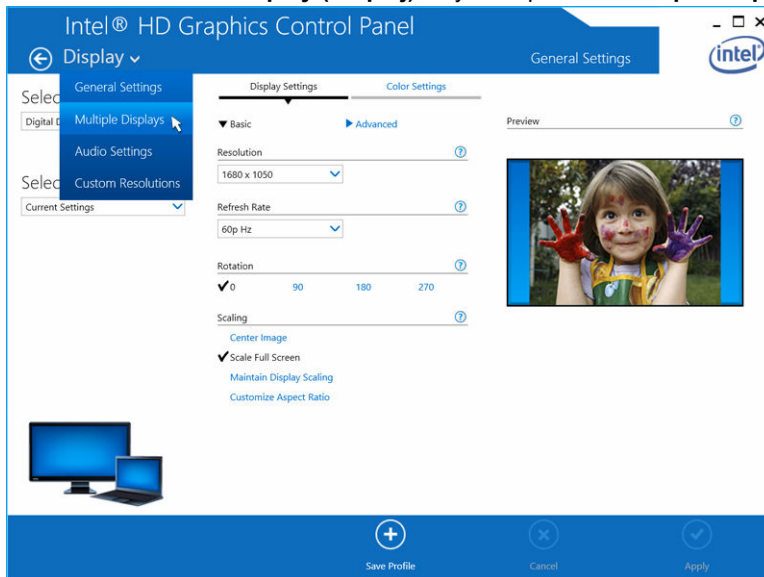
3. Klikněte na možnost **Graphics Properties (Vlastnosti grafiky)**.



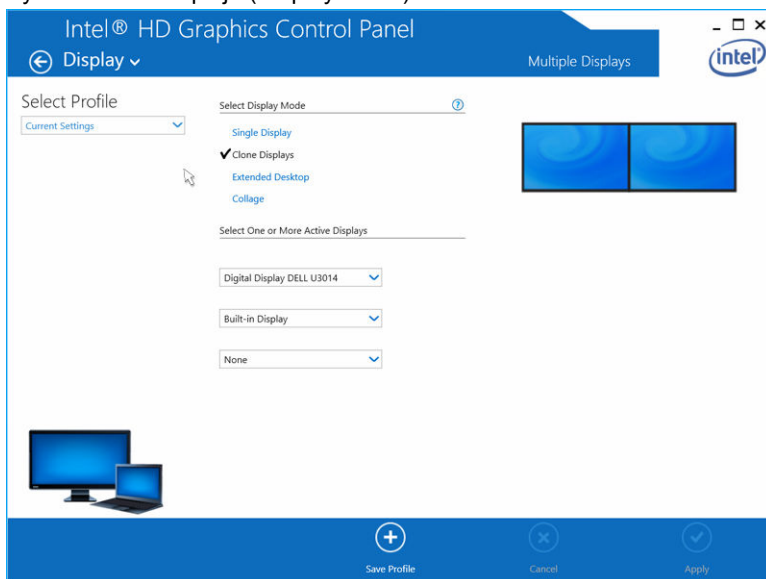
4. Klikněte na tlačítko **Display (Displej)**.



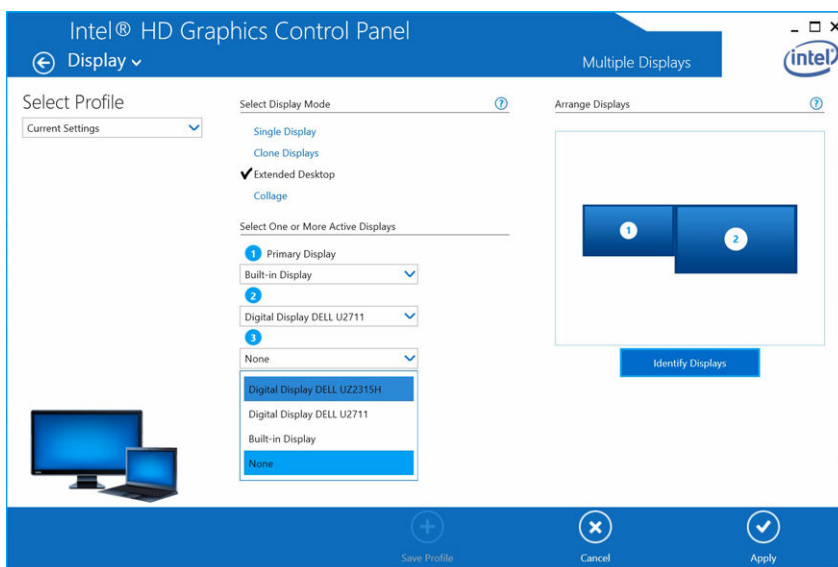
5. Klikněte na možnost **Display (Displej)** a vyberte položku **Multiple Displays (Několik displejů)**.



6. Vyberte režim displeje (Display Mode).



7. Vyberte a rozmístěte své displeje do požadované pozice a kliknutím na možnost **Apply (Použit)** proveďte změny.



Technické specifikace

Standardní vstup USB Type-C

Napájení v počítači Dell Až 90 W


Video porty

- Jeden port DisplayPort (podpora DP 1.2)
- Jeden port HDMI (podpora HDMI 1.4a)
- Jeden port VGA

Porty I/O

- Jeden konektor náhlavní soupravy
- Jeden výstup reproduktoru

Porty USB

- Dva porty USB 3.0 na bočním panelu (jeden s podporou funkce PowerShare)
 -  **POZNÁMKA:** Porty s podporou funkce PowerShare podporují vysokoproudové nabíjení zařízení kompatibilních s normou BC 1.2 až do 1,5 A.
- Dva porty USB 2.0 na zadním panelu

Síťový port

- Gigabitový ethernet (RJ-45)

Tabulka 1. Indikátory LED

Indikátory rychlosti připojení	Indikátor aktivity sítě ethernet
10 Mb = zelená	Bliká žlutě
1 000 Mb = oranžová	
1 Gb = zelená + oranžová	

Teplota

- Provozní: 0 °C až 35 °C
- Neprovozní:
 - Skladování: -20 °C až 60 °C
 - Přeprava: -20 °C až 60 °C

Vlhkost

- Provozní: 10% až 80% (bez kondenzace)
- Neprovozní:
 - Skladování: 5% až 90% (bez kondenzace)

– Přeprava: 5% až 90% (bez kondenzace)

Fyzické rozměry

- Rozměry – základna: 315 mm (12,4 palce) x 195 mm (7,7 palce) x 426 mm (16,7 palce)
- Hmotnost – 2,8 kg (6,17 lb)
- Hmotnost monitoru – 2,2 kg až 5,7 kg (4,9 lb–12,6 lb)
- Uchycení panelu – podpora Quick Release pro monitory Dell, panel s adaptérem VESA pro monitory kompatibilní s normou VESA do velikosti 27 palců
- Rozsah úpravy výšky – 130 mm
- Rozsah náklonu – 5° až 21°
- Rozsah v ose – 90° v obou směrech
- Tlačítko – uspání/probuzení počítače, vypnutí počítače

Minimální požadavky na systém

- Microsoft Windows 10 (32bitové nebo 64bitové)
- Microsoft Windows 8.1 (32bitové nebo 64bitové)
- Microsoft Windows 8 (32bitové nebo 64bitové)
- Microsoft Windows 7 (32bitové nebo 64bitové)
- 1 GB paměti
- 1,6GHz dvoujádrový procesor (CPU)
- 30 MB volného místa na pevném disku

Napětí/proud napájení



















Napájení 100–240 V
3,3 A–2,2 A


Spotřeba v pohotovostním režimu (bez napájení)

<1,0 W

Rozlišení displeje


Tabulka 2. Maximální rozlišení a obnovovací frekvence podporovaná vaším displejem

Podpora výstupu maximálně na dva displeje	 	 	 
 +  + 	1 920 × 1 200 60 Hz	1 920 × 1 200 60 Hz	Nelze použít
 + 	1 920 × 1 200 60 Hz	1 920 × 1 200 60 Hz	Nelze použít
 + 	1 920 × 1 200 60 Hz	Nelze použít	1 920 × 1 200 60 Hz
 + 	Nelze použít	1 920 × 1 200 60 Hz	1 920 × 1 200 60 Hz
	3 840 × 2 160 30 Hz	Nelze použít	Nelze použít
	Nelze použít	3 840 × 2 160 30 Hz	Nelze použít
	Nelze použít	Nelze použít	1 920 × 1 200 60 Hz

 **POZNÁMKA:** Podporované rozlišení závisí také na rozlišení EDID (Extended Display Identification Data) vašeho monitoru.

Řešení potíží s dokovací stanicí Dell se stojanem na monitor DS1000

Projevy problémů a jejich řešení

 **POZNÁMKA:** Dokovací stanici Dell se stojanem na monitor DS1000 lze používat pouze při použití adaptéru DisplayPort na USB-C nebo Thunderbolt a není kompatibilní se všemi porty USB-C.


Tabulka 3. Projevy problémů a jejich řešení

Projevy problémů	Navrhovaná řešení
Na monitoru připojeném pomocí kabelu HDMI, kabelu DP nebo portu VGA na dokovací stanici se nespustí obraz.	<ul style="list-style-type: none"> Zkontrolujte, zda je počítač připojen k dokovací stanici (dokovací stanici odpojte a znovu připojte). Zkontrolujte následující: <ul style="list-style-type: none"> Video kabel připojený k panelu je pevně zasunut do video portu dokovací stanice. Výstup obrazu na monitoru je nastaven na správný výstup. Důvodem může být skutečnost, že monitor (nebo monitory) podporují vyšší rozlišení než dokovací stanice. V ovládacím panelu grafiky Intel v části General Settings (Obecná nastavení) zkontrolujte, zda je u obou monitorů rozlišení nastaveno na 1 920 x 1 200 nebo 1 920 x 1 080 při frekvenci 59 nebo 60 Hz. Pokud se zobrazuje pouze jeden monitor, ale už ne druhý, přejděte do ovládacího panelu grafiky Intel a v části Multiple Displays (Několik displejů) vyberte výstup pro druhý monitor. Pokud je k dokovací stanici připojen monitor, může být výstup videa počítače deaktivován. Postup aktivace této funkce najdete v uživatelské příručce k počítači, případně se můžete obrátit na výrobce.
Obraz na připojeném monitoru je deformován nebo bliká.	<ul style="list-style-type: none"> Zkontrolujte, zda je video kabel připojený k monitoru pevně zasunut do video portu dokovací stanice. Pokud je obraz na monitoru deformovaný nebo bliká, monitor resetujte na původní nastavení. Monitor na původní nastavení resetujete tak, že po stisknutí tlačítka Menu (Nabídka) na samotném monitoru vyberete položku Restore Factory Settings (Obnovit tovární nastavení). Další možností je monitor od dokovací stanice odpojit a resetovat ho vypnutím a zapnutím.

Projevy problémů	Navrhovaná řešení
<p>Obraz na připojeném monitoru se nezobrazuje jako rozšířený monitor.</p>	<ul style="list-style-type: none"> • Ve Správci zařízení Windows zkontrolujte, zda je nainstalován software Inter HD Graphics. • Otevřete ovládací panel grafiky Intel HD a v části Multiple Displays (Několik displejů) nastavte zobrazení na rozšířený režim.
<p>Audio konektor nefunguje nebo je zvuk zpožděný.</p>	<ul style="list-style-type: none"> • Ujistěte se, že je v počítači vybráno správné zařízení pro přehrávání. • Pokud vaše nastavení v systému BIOS nabízí možnost Audio Enabled/Disabled (Povolení/zakázání zvuku), nezapomeňte použít možnost Enabled (Povoleno). • Nejpravděpodobnější příčinou problémů s výstupem zvuku dokovací stanice je vadný konektor výstupu zvuku. Jako první zkuste dokovací stanici vypnout a následně zapnout. Pokud je tento krok bez výsledku, zkuste audio kabel znovu připojit do dokovací stanice z výstupu externích reproduktorů.
<p>Na dokovací stanici nefungují porty USB.</p>	<ul style="list-style-type: none"> • Zkontrolujte, zda je počítač připojen k dokovací stanici. Zkuste dokovací stanici odpojit a znovu připojit. • Pokud vaše nastavení v systému BIOS nabízí možnost USB Enabled/Disabled (Povolení/zakázání USB), nezapomeňte použít možnost Enabled (Povoleno). • Zkontrolujte porty USB. Zkuste zařízení USB zapojit do jiného portu. • Zkontrolujte, zda se zapojené zařízení zobrazuje ve Správci zařízení Windows.
<p>Na připojeném monitoru se nezobrazuje obsah s ochranou HDCP.</p>	<p>Dokovací stanice obsah s ochranou HDCP nepodporuje.</p>
<p>Nefunguje port LAN.</p>	<ul style="list-style-type: none"> • Zkontrolujte, zda jsou kabelová připojení sítě ethernet bezpečně připojena k bráně firewall, rozbočovači nebo pracovní stanici. • Pokud vaše nastavení v systému BIOS nabízí možnost LAN/GBE Enabled/Disabled (Povolení/zakázání LAN/GBE), nezapomeňte použít možnost Enabled (Povoleno). • Ve Správci zařízení Windows zkontrolujte, zda je nainstalován ovladač gigabitové sítě Ethernet Realtek. • Ze stránky Dell.com/support znovu nainstalujte ovladač Realtek Ethernet Driver nebo aktualizujte systém BIOS.
<p>Kontrolka LED pro kabel po připojení k hostiteli nesvítí.</p>	<ul style="list-style-type: none"> • Ujistěte se, že je produkt DS1000 připojen k napájení. • Zkontrolujte, zda je počítač připojen k dokovací stanici. Zkuste dokovací stanici odpojit a znovu připojit.

Projevy problémů	Navrhovaná řešení
Port USB v prostředí s předinstalovaným operačním systémem nefunguje.	<p>Pokud váš systém BIOS nabízí stránku pro konfiguraci rozhraní USB/Thunderbolt, aktivujte následující možnosti:</p> <ol style="list-style-type: none"> 1. Enable USB Boot Support (Povolit podporu spouštění ze zařízení USB) 2. Enable External USB Port (Povolit externí port USB) 3. Enable Thunderbolt Boot Support (Povolit podporu spouštění ze zařízení Thunderbolt)
V dokovací stanici nelze provést zavádění PXE.	<ul style="list-style-type: none"> • Pokud váš systém BIOS nabízí stránku pro integrovanou síťovou kartu, vyberte možnost Enabled w/PXE (w/PXE povoleno). • Pokud váš systém BIOS nabízí stránku pro konfiguraci rozhraní USB/Thunderbolt, aktivujte následující možnosti: <ol style="list-style-type: none"> a. Enable USB Boot Support (Povolit podporu spouštění ze zařízení USB) b. Enable Thunderbolt Boot Support (Povolit podporu spouštění ze zařízení Thunderbolt)
Zavádění USB nefunguje.	<p>Pokud váš systém BIOS nabízí stránku pro konfiguraci rozhraní USB/Thunderbolt, aktivujte následující možnosti:</p> <ol style="list-style-type: none"> 1. Enable USB Boot Support (Povolit podporu spouštění ze zařízení USB) 2. Enable External USB Port (Povolit externí port USB) 3. Enable Thunderbolt Boot Support (Povolit podporu spouštění ze zařízení Thunderbolt)

Kontaktování společnosti Dell

 **POZNÁMKA:** Pokud nemáte aktivní internetové připojení, můžete najít kontaktní informace na nákupní faktuře, balicím seznamu, účtence nebo v katalogu produktů společnosti Dell.

Společnost Dell nabízí několik možností online a telefonické podpory a služeb. Jejich dostupnost závisí na zemi a produktu a některé služby nemusí být ve vaší oblasti k dispozici. Chcete-li kontaktovat společnost Dell se záležitostmi týkajícími se prodeje, technické podpory nebo zákaznického servisu:

1. Přejděte na web **Dell.com/support**.
2. Vyberte si kategorii podpory.
3. Ověřte svou zemi nebo region v rozbalovací nabídce **Choose a Country/Region (Vyberte zemi/region)** ve spodní části stránky.
4. Podle potřeby vyberte příslušné servisní služby nebo linku podpory.